

# AMS 800<sup>®</sup>

## *Sistema de control urinario*

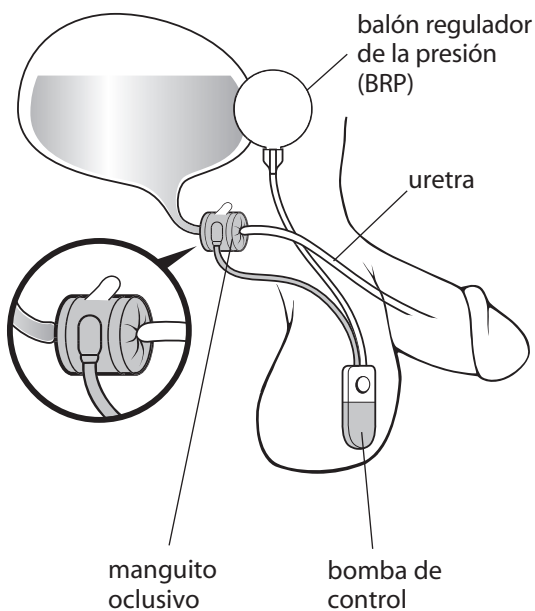
### Guía del paciente masculino

#### Índice

El Sistema de control urinario AMS 800 <sup>®</sup> .....	1
Uso del Sistema de control urinario AMS 800 <sup>®</sup> .....	2
Precauciones especiales a tener en cuenta con el sistema 800 <sup>®</sup> , antes de someterse a un procedimiento médico .....	5
Cómo desactivar el sistema 800 <sup>®</sup> .....	5
Cómo activar el sistema 800 <sup>®</sup> .....	7
¿Qué síntomas pueden indicar que tengo un problema con el sistema 800 <sup>®</sup> ? .....	9
Preguntas frecuentes .....	10

## El Sistema de control urinario AMS 800<sup>®</sup>

El sistema 800 consta de tres componentes principales: manguito oclusivo, balón regulador de la presión (BRP), bomba de control y conectores. Estos componentes se conectan mediante un sistema de tubos y son llenados con una solución estéril. El manguito funciona de manera similar a un esfínter sano natural, y presionando suavemente la uretra (el canal urinario) para cerrarla y mantener la orina en la vejiga.

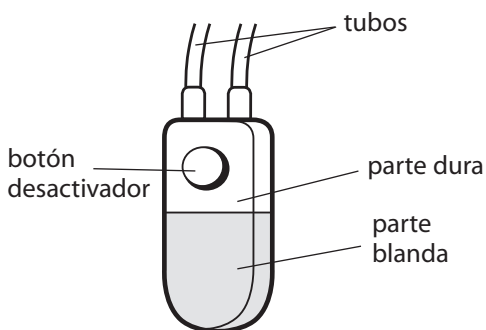


## Uso del Sistema de control urinario AMS 800<sup>®</sup>

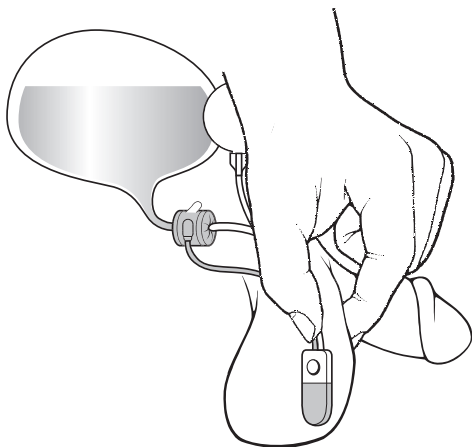
Mientras el manguito está cerrado, la orina permanece dentro de la vejiga.

Para orinar, abra el manguito de la siguiente manera:

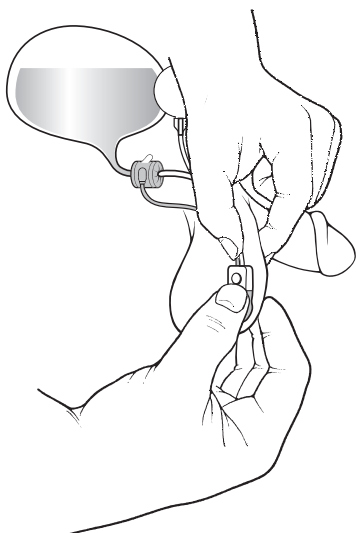
1. Pálpese el escroto hasta ubicar la bomba de control.



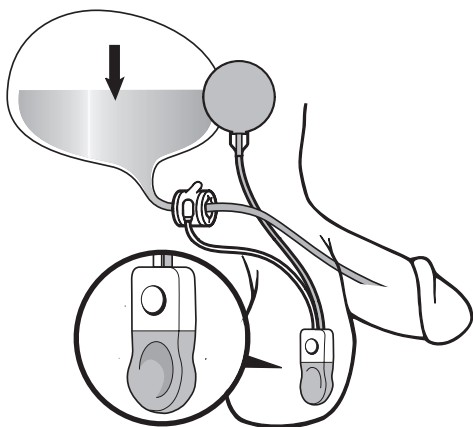
2. Estabilice la bomba de control en el sitio adecuado tomando suavemente el tubo que se encuentra encima de dicha bomba.



3. Con la otra mano, presione y libere la parte inferior, más blanda, de la bomba de control. Repítalo varias veces hasta que la bomba de control quede plana.



4. Cuando la parte inferior de la bomba de control queda plana significa que el fluido que llenaba el manguito se ha desplazado hacia el BRP, por lo que el manguito se desinfla. La uretra se abre y le permite orinar.



Ésa es toda la manipulación que usted debe hacer para orinar. El fluido regresa automáticamente desde el BRP para volver a llenar el manguito. Una vez lleno, el manguito vuelve a comprimir la uretra para cerrarla. Suelen necesitarse algunos minutos para que el manguito se llene con el fluido (y la uretra vuelva a cerrarse), pero puede variar en cada caso. Después de haber usado el sistema 800 varias veces, sabrá cuánto tiempo necesita su manguito para volver a llenarse.

Si siente que no ha vaciado completamente la vejiga antes de que el manguito vuelva a llenarse, presione varias veces la parte blanda de la bomba de control para volver a abrir la uretra.

Es aconsejable adquirir el hábito de vaciar la vejiga de forma regular; por ejemplo, cada dos o tres horas.

**Es importante que también otra persona, por ejemplo, su pareja, sepa cómo utilizar el sistema 800 para que pueda ayudarlo si fuera necesario.**

## **Precauciones especiales a tener en cuenta con el sistema 800, antes de someterse a un procedimiento médico**

Es importante que los profesionales sanitarios sepan que usted tiene colocado un sistema 800 antes de someterlo a cualquier procedimiento médico. Especialmente si se trata de un procedimiento que requiere de la inserción de una sonda o cualquier otro instrumento en la uretra. Tales procedimientos sólo pueden realizarse en forma segura una vez que se ha desactivado el sistema 800 (vea las instrucciones de desactivación en la sección siguiente). Si no se desactiva el sistema 800 antes de insertar una sonda u otro instrumento en la uretra, puede dañarse el dispositivo e, incluso, la uretra. Si se produjese un daño tal, quizás sea necesario retirar el dispositivo.

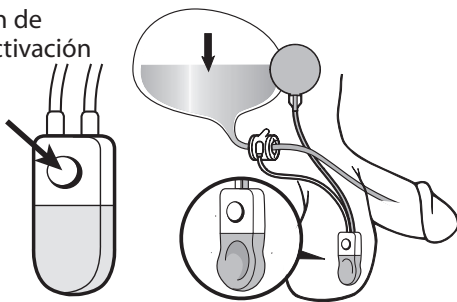
## **Cómo desactivar el sistema 800**

El sistema 800 cuenta con un botón de desactivación que detiene el paso de fluido de un componente a otro. El médico puede desactivar el dispositivo en diferentes momentos; por ejemplo, mientras usted se recupera después de una cirugía o antes de insertarle una sonda u otro instrumento en la uretra.

### Para desactivar el sistema 800:

1. Presione y suelte la parte inferior de la bomba de control varias veces, tal como lo haría para orinar.
2. Después de vaciar completamente el manguito (el cual estará vacío cuando la bomba quede plana), deje que el bulbo de la bomba vuelva a llenarse parcialmente (alrededor de 20 segundos). Una vez que la bomba esté parcialmente llena otra vez, presione con firmeza el botón de desactivación que se ubica en la parte superior de la bomba de control. Después de presionado, continuará notando el botón en la parte superior de la bomba. El hecho de presionar el botón de desactivación bloquea el paso de fluido a través de la bomba de control. Cuando el dispositivo está correctamente desactivado, podrá notar una leve mella en el centro de la parte blanda de la bomba. Ahora, el manguito permanecerá abierto.

botón de desactivación



Cuando el sistema 800 está desactivado, el manguito que rodea la uretra no detiene el paso de la orina y deberá usar compresas absorbentes.

¿Qué sucede si se presiona accidentalmente el botón de desactivación? Se desactivará el dispositivo y pueden surgir dos problemas. Es posible que el fluido no vuelva a llenar el manguito, por lo que la orina seguirá goteando, o es posible que el fluido se

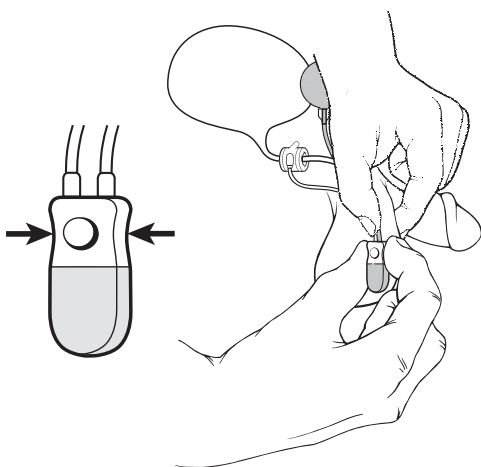
quede bloqueado en el manguito, por lo que no podrá orinar. En caso de que se presente cualquiera de esos problemas, notará que la bomba se siente diferente respecto de cuando está en estado normal. Puede activar el dispositivo para resolver el problema.

## Cómo activar el sistema 800

Es importante que el sistema 800 permanezca abierto mientras usted se recupera después de una cirugía. Respete estrictamente las indicaciones del médico en cuanto al tiempo que debe transcurrir antes de que pueda volver a activar el dispositivo.

### Para activar el sistema 800:

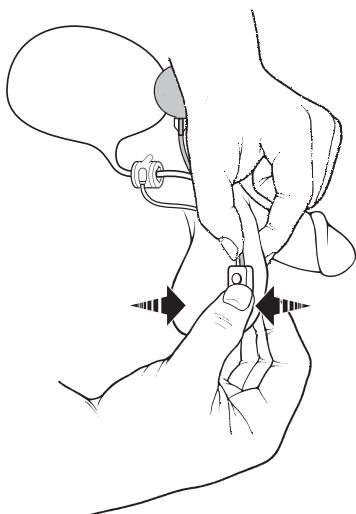
1. Con una mano, tome el tubo que se encuentra encima de la bomba de control para mantener la bomba en el sitio adecuado.
2. Con la otra mano, presione los lados de la parte superior, dura, de la bomba de control, en el extremo opuesto al botón de desactivación. Ejercer una presión firme y estable durante varios minutos. Eso hará que la parte inferior de la bomba de control se endurezca y se llene de fluido.





3. Continúe estabilizando la bomba de control desde el tubo (NO LO HAGA SOSTENIENDO LA BOMBA DESDE LA PARTE SUPERIOR, MÁS DURA. SI LO HACE, LE RESULTARÁ MUCHO MÁS DIFÍCIL LOGRAR UNA CORRECTA ACTIVACIÓN DEL DISPOSITIVO). Apriete la parte inferior de la bomba de manera rápida y enérgica. Quizás deba repetir este paso si no tiene éxito la primera vez. Dado que se requiere una mayor presión para activar la bomba que para su funcionamiento normal, es posible que sienta algún tipo de molestia al activar el dispositivo.

Ahora, el sistema debería funcionar con normalidad.



## ¿Qué síntomas pueden indicar que tengo un problema con el sistema 800?

Al igual que con cualquier otro dispositivo médico, siempre existe la posibilidad de que se produzcan infecciones o efectos adversos. Comuníquese con su médico de inmediato si observa alguno de los siguientes síntomas:

- Dolor inusual o prolongado
- Enrojecimiento, inflamación o erupción cerca de la incisión o del escroto
- Pus que sale de la incisión quirúrgica
- Fiebre
- Algún problema para orinar
- Alguna parte del dispositivo se trasluce a través de la piel
- No puede ubicar la bomba de control

**Síntoma:** La parte inferior de la bomba de control está más dura que lo habitual y le resulta difícil apretarla, o permanece plana y no vuelve a llenarse.

**Causa posible:** Desactivación accidental del sistema 800.

**¿Qué hacer?** Siga las instrucciones para activar el sistema 800 detalladas en la página 7.

Comuníquese con su médico si no logra activarlo a pesar de haber seguido las instrucciones.

**Síntoma:** Dolor.

**Problema:** Es bastante normal que se sienta dolor en las primeras 4 a 6 semanas siguientes a la cirugía. Si el dolor es persistente y fuerte, es posible que haya una infección o algún otro problema.

**¿Qué hacer?** Si no es un dolor demasiado fuerte, tome los analgésicos o calmantes que le hayan recetado. Si se trata de un dolor muy fuerte, comuníquese con su médico.

## Preguntas frecuentes

A continuación se presentan las respuestas a algunas de las preguntas que se plantean con más frecuencia respecto del sistema 800. Hable con su médico si tiene alguna otra pregunta relacionada con el dispositivo 800 y sobre su situación médica particular.

### ¿Puedo montar en bicicleta?

Consulte a su médico antes de montar en bicicleta después de la cirugía. Ya sea que use una bicicleta común o una fija, AMS recomienda que emplee un asiento partido (anatómico).

### ¿Afectará el dispositivo 800 la actividad sexual?

El dispositivo 800 no debería tener ningún efecto negativo sobre la actividad sexual. Es recomendable que su pareja entienda el dispositivo, dónde se encuentra la bomba de control y cómo funciona.

### ¿Qué sucede con las actividades que son físicamente exigentes?

Se le sugiere consultar con su médico antes de realizar cualquier deporte o cualquier otra actividad. Las actividades que implican cambios de presión en todo el cuerpo, tales como buceo o paracaidismo, no deberían afectar el funcionamiento normal del dispositivo 800.

### ¿Puedo hacerme una resonancia magnética (RM) o pasar la seguridad del aeropuerto?

Sí. El dispositivo 800 es compatible con las resonancias magnéticas y la pequeña cantidad de acero inoxidable contenida en la bomba de control no disparará las alarmas de seguridad de un aeropuerto.

**SOLUTIONS FOR LIFE®** Durante más de 35 años, American Medical Systems ha proporcionado dispositivos médicos de clase mundial utilizados para el tratamiento de problemas de salud pélvicos. A lo largo de los últimos diez años, nuestra reputación por calidad y eficacia médica se ha extendido, incluyendo tanto dispositivos como tratamientos que restablecen la salud pélvica en hombres y mujeres. Los problemas médicos a los que nuestras soluciones están dirigidas incluyen la incontinencia urinaria masculina y femenina, la disfunción eréctil, los problemas de próstata (incluida la HPB), las estenosis uretrales, el prolapso de órganos pélvicos y la incontinencia fecal.

### Reseña breve

El Sistema de control urinario AMS 800® está diseñado para tratar la incontinencia urinaria causada por la resistencia de salida reducida (deficiencia intrínseca del esfínter). El dispositivo está contraindicado en pacientes identificados como malos candidatos para someterse a intervenciones quirúrgicas, pacientes con un bloqueo irreversible del tracto urinario inferior, pacientes con hiperreflexia irresoluble del detrusor o inestabilidad de la vejiga, o (en el caso del AMS 800® con InhibiZone®) pacientes sensibles o alérgicos a la rifampicina, minociclina u otras tetraciclinas. Los pacientes con infecciones del tracto urinario, diabetes, lesiones de médula espinal, heridas abiertas, o infecciones cutáneas regionales pueden tener un mayor riesgo de infección. Se puede producir una erosión cutánea causada por el dispositivo. Se debe realizar una evaluación, selección y asesoramiento adecuados del paciente, y se le deben comunicar expectativas realistas. Los posibles efectos secundarios incluyen, pero no se limitan a, comprometimiento de la función del dispositivo, dolor / molestia, retraso en la cicatrización, migración e incontinencia recurrente. Antes de utilizar estos dispositivos, por favor lea las Instrucciones de uso para obtener una lista completa de indicaciones, contraindicaciones, advertencias, precauciones y efectos adversos potenciales.

### Sólo con receta médica

**AMS**  
*Solutions for Life®*

#### Fabricante:

American Medical Systems, Inc.  
10700 Bren Road West  
Minnetonka, MN 55343 EE. UU.

Línea gratuita para  
EE.UU.: (800) 328-3881  
Teléfono: +1 (952) 930-6000  
Fax: +1 (952) 930-6157

[www.AmericanMedicalSystems.com](http://www.AmericanMedicalSystems.com)

American Medical Systems  
Europe B.V.  
Straatweg 66H  
3621 BR Breukelen

Países Bajos  
Tel: +31 (0) 346 258 100  
Fax: +31 (0) 346 258 130

[www.AmericanMedicalSystems.com](http://www.AmericanMedicalSystems.com)

American Medical Systems  
AMS Ibérica S.L.  
Joaquín Turina, 2 – Oficina 6  
28224 Pozuelo de Alarcón  
(Madrid)

España  
Tel: 900 938 933 (gratuito)  
+34 91 799 49 70  
Fax: +34 91 715 75 26

[www.AmericanMedicalSystems.com](http://www.AmericanMedicalSystems.com)